

- 翅透明, 翅端半部不变黑 4
4. 腹部亮黑色, 第4背板被金黄色毛 金毛木蚜蝇 *X. sylvarum*
腹部无明显金黄色毛 5
5. 腹部全黑色, 无淡色斑 无斑木蚜蝇 *X. amaculata*
腹部具淡色斑 6
6. 体短, 腹部第2-4节具橘红色圆斑或方斑, 腹部两侧平行; 雄性外生殖器上叶具耳状突起
..... 离木蚜蝇 *X. abiens*
体细长, 腹部斑不如上述; 雄性外生殖器上叶无耳状突起 7
7. 腹部中部略收缩, 第2、3节背板具红黄色长方形斑 黄斑木蚜蝇 *X. florum*
腹部中部不收缩, 第2、3背板具红褐色粉斑或具不明显的黄斑 8
8. 腹部第2、3节背板具红褐色粉斑 粉斑木蚜蝇 *X. amylostigma*
腹部第2-4背板具不明显的黄斑 隐斑木蚜蝇 *X. maculabstrusa*
9. 腹部中部不收缩, 第2、3节具红黄色斑 缓木蚜蝇 *X. segnis*
腹部中部收缩, 第2、3节斑不明显 10
10. 后足转节刺突细长 11
后足转节刺突短 13
11. 雄性胫节被白色长缨毛, 后足腿节前侧方具1块强大刺, 腹面中央具1排强大的黑刺, 中足腿节基
腹面具1粗大的刺突 刷足木蚜蝇 *X. penicillata*
雄性胫节无缨毛, 中后足腿节不如上述 12
12. 腹部第2-4背板具橘红色斑 云南木蚜蝇 *X. fo*
腹部无斑 黑腹木蚜蝇 *X. coquilletti*
13. 腹部第2-4背板具橘红色斑 14
腹部第2、3背板具褐色斑, 第4背板具褐色毛斑 细长木蚜蝇 *X. tenulonga*
14. 雄性外生殖器上叶前腹端具1个强烈骨化指状突起 普通木蚜蝇 *X. vulgaris*
雄性外生殖器上叶腹端具2个粗短的骨化突起 肖普通木蚜蝇 *X. spurivulgaris*

(547) 离木蚜蝇 *Xylota abiens* Meigen, 1822 (图 396, 图版 VIII: 11)

Xylota abiens Meigen, 1822: 218, Peck, 1988: 224; Huang *et al.*, 1996: 211.

Zelima subabiens Stackelberg, 1952: 326.

体长 8-9mm。

头顶黑色, 被少量白毛, 单眼三角着生较前; 额和颜黑色, 密覆白粉被; 颜在触角下方略凹入; 颊棕黑色。触角棕黑色, 第3节覆灰褐色粉被; 芒黑色, 长。中胸背板黑色, 具光泽, 肩胛内侧覆白粉被, 背板毛黄褐色, 短; 小盾片同背板, 较裸, 后缘毛较

长，盾下毛长而稀；侧板覆灰粉被和黄白色长毛。腹部略长于头、胸之和，两侧平行，中部不收缩，黑色，具光泽；第2、3节有时黑褐色，各具1对近圆形或方形小斑，第2节斑位于背板中部，第3节近背板前缘；背板毛黄色，短，各节后半部混杂黑短毛。足黑色至黑褐色，各足胫节基部、前、中足跗节基部3节黄色，后足跗节黄褐至黑褐色；雄性后足转节刺突粗短。翅透明，无明显暗斑。

共检查3号标本：

吉林(长白山, 850m, 1996.VII.21, 2个、高岭子, 1940.VII.15, 1个)。

分布 吉林；原苏联；欧洲。

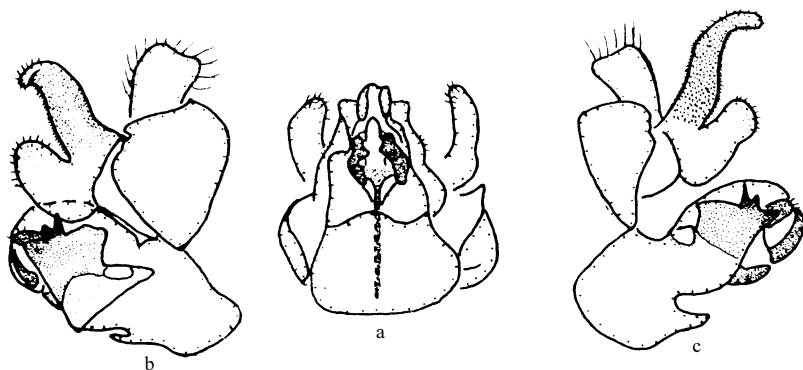


图 396 离木蚜蝇 *Xylota abiens* Meigen

a. 雄性外生殖器 (腹面观) (male genitalia in ventral view) b. 雄性外生殖器 (左侧面观) (male genitalia of left side in lateral view) c. 雄性外生殖器 (右侧面观) (male genitalia of right side in lateral view)

(548) 无斑木蚜蝇 *Xylota amaculata* Yang et Cheng, 1966 (图 397)

Xylota amaculata Yang et Cheng, 1996: 211.

体长 13mm。

雄性 头黑色，单眼三角隆起，着生较前；颜及颊两侧覆粉被。中胸背板、小盾片和侧板黑色，被白毛，小盾片具长缘毛。腹部黑色，具光泽，毛浅色，腹部不收缩。足黑色，胫节基部 1/3 黄色，前、中足跗节基部 3 节黄色，后足褐色；后足转节具瘤状刺突，腿节稍粗大，端腹面具侧刺脊，胫节基部腹面无刺，稍弯曲。翅透明。

检查 1 号标本：

吉林(漫江长白山, 900m, 1980.VIII.9, 1 个)。

分布 吉林。